

Excavación de un área funeraria cristiana en época andalusí

Intervención arqueológica llevada a cabo en la calle B. Arias Montano c.v. a Avda. Reina Sofía (Mérida)

PEDRO ÁNGEL DELGADO MOLINA

FICHA TÉCNICA

Nº Intervención: 8060 y 8065.

Fecha de intervención: 1 de Abril - 15 de Mayo de 2003 (8060) y 28 de Julio - 17 de Noviembre de 2003 (8065).

Ubicación del solar: C/ Benito Arias c.v. Avda. Reina Sofía. 10 N-12040-42.

Promotor: González y Paz S.L.

Dimensiones del solar: 6000 m² aproximadamente.

Cronología: Altoimperial, Bajoimperial, Andalusí y Contemporáneo.

Usos: hidráulico y funerario.

Palabras claves: conducción hidráulica, incineraciones e inhumaciones.

Equipo de trabajo: arqueólogo: Pedro Ángel Delgado Molina; arqueólogo auxiliar: M^a Luisa Martín Núñez; dibujante: José Rabanal; peones: Francisco Ávila, Juan José Tena, Manuel Matamoras, Rafael Herrero, Juan Manuel Nevado Corral y Juan Pedro Corral Nevado.

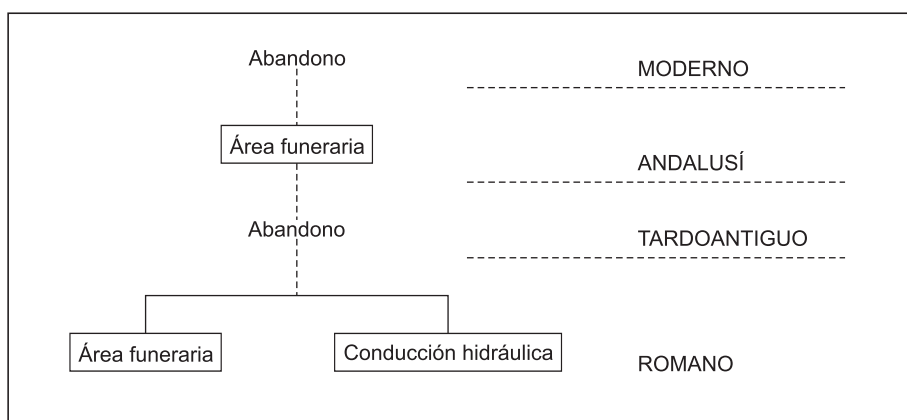


DIAGRAMA OCUPACIONAL

INTRODUCCIÓN

Con motivo de la futura urbanización del solar en cuestión, la empresa constructora González y Paz solicitó la excavación del mismo. El solar se sitúa en la zona sureste de la ciudad de Mérida, concretamente en la zona conocida como Barriada de los Bodegones, en la calle B. Arias Montano c.v. a la Avda. Reina Sofía (12040-10N-42), integrada en la Zona III. El solar presenta planta poligonal, con una superficie aproximada de 6000 m². La parcela está situada en el punto más alto de un pequeño cerro que describe un prolongado y suave descenso hasta la depresión del río Guadiana. Se sitúa a una altura de 241,37 m SNM. Las características geológicas de la zona vienen marcadas por la intrusión de un batolito granítico de origen cámbrico que reduce la depresión del Guadiana a su paso por Mérida al lecho del río y que separa a su vez otras dos grandes depresiones del río Guadiana, la Sereniana y la Augustana, que caracterizan las Vegas Altas y las Vegas Bajas del río. Este macizo sirve de asiento a la ciudad y predomina sobre la geología de la misma, pero no impide que se den afloramientos residuales de un relieve más antiguo, como son las pizarras y las calizas, que también se dan en el solar, y que propician la existencia de una gran pobreza en los suelos y un desarrollo de la potencia de los mismos mínima.

Con estas características geográficas y geológicas, las propiedades de los suelos no pueden ser más que escasas, viéndose marcadas por la reducida potencia que alcanzan, cuando lo hacen. Aun así, los podemos encuadrar dentro de las tierras pardas meridionales que se caracterizan precisamente por su escaso desarrollo y pobreza.

Como es preceptivo, dada la inclusión del solar en el tercer nivel de protección que se recoge en los planes urbanísticos de la ciudad, se realizaron los sondeos pertinentes. Los sondeos fueron llevados a cabo por el equipo de seguimiento de obras del Consorcio de la Ciudad Monumental de Mérida. Se hicieron más de cincuenta, siendo negativos gran parte de ellos, arrojando resultado positivo sólo tres. Además se localizó la fosa que contiene a la conducción hidráulica proveniente de Cornalvo.

Sobre la base de los resultados de los sondeos, se determinaron dos zonas de excavación además de la documentación del trazado de la citada conducción y la excavación de los rellenos de la caja de cimentación hasta la bóveda, allí donde se viera afectada directamente por la posterior edificación del solar, lo que sucede en los veinte metros más occidentales de la estructura a su paso por dicho solar. Este proyecto de intervención está recogido con el número de registro del Dpto. de Documentación 8060.

Las dos zonas excavadas recibieron el nombre de: zona 1, con unas dimensiones de 17,5 x 3 m, ubicada en paralelo con el trazado de la conducción en su punto más oriental a su paso por el solar; y zona 2, cuyas medidas son de 28 x 6 m y que atravesaba el solar en dirección NE-SO. En total 385 m². Las necesidades de la excavación obligaron a una ampliación de los márgenes de la misma en dos metros, que resultaron insuficientes ya que el área funeraria no fue determinada en su totalidad. Esa ampliación postrera llevó la superficie excavada hasta los 550 m².

Ante la necesidad de la documentación de la totalidad de la superficie del solar, se lleva a cabo la excavación de la misma. Esta intervención recibe el n° de registro 8065 y se excava la totalidad del solar a excepción de los niveles de relleno que cubren y protegen a la conducción, con el fin de evitar un posible menoscabo en la conservación de la estructura.

Como ya hemos mencionado el solar se sitúa en la zona conocida como Los Bodegones, ubicada extramuros de la antigua ciudad romana (fig. 1) y que no ha sido plenamente integrada en el urbanismo de la actual ciudad hasta época reciente.

Los numerosos trabajos de documentación llevados a cabo en la zona han constatado un uso funerario de la misma. Ejemplo de ello: la intervención (Hernández Carretero 2000, 37-56) que se realizó en las traseras del Hotel Velada (fig. 1, a) y los numerosos trabajos de seguimiento llevados a cabo en la zona, como la intervención cuyo n° de registro es 2207 (fig. 1, b), en donde se identificó un edificio funerario de época romana.

En Los Bodegones no sólo se ha documentado un uso funerario del espacio sino que se ha podido estudiar el trazado de una de las conducciones que abastecían a la colonia, *AQUA AUGUSTA*, que tiene su origen en las captaciones que se realizan en el ámbito de Cornalvo. La misma se documenta en la intervención realizada en las traseras del Hotel Velada (Hernández Carretero, 2000) y en la Avda. de Lusitania (Pérez Maestro 2005, fig. 1, c). Este uso del espacio que comprendía la zona, no sólo se dará en época romana sino que a la luz de los resultados obtenidos se dará también en época andalusí. Así la intervención llevada a cabo en los jardines del Hotel Velada, anteriormente Rómulo y Remo (fig. 1, d), identificada con el nº de registro 9000, sacó a la luz una serie de subestructuras funerarias muy parecidas a las que nos ocupan, aunque ha sido imposible contrastarlo ya que no existe documentación de la intervención. Sí que existe constancia de tumbas muy parecidas documentadas durante el seguimiento de

obra (Sánchez Barrero 1997) de la realización del vial de acceso al Hotel Velada (fig. 1, e) y que su excavador sitúa en época tardoantigua.

La metodología empleada fue el método de identificación de unidades estratigráficas ideada por Harris, por el cual en la intervención con nº de registro 8060 se identificaron 272 unidades de las que la mayoría se pueden agrupar en 64 actividades. En el caso de la intervención realizada bajo el nº de registro 8065 se aislaron 680 unidades agrupadas en 185 actividades (fig. 2).

DESARROLLO DE LA INTERVENCIÓN

Intervención nº 8060.

Antes de comenzar la excavación propiamente dicha se procedió a retirar mediante medios mecánicos, tal y como se señalaba en el proyecto, la cubierta vegetal



FIGURA 2

Planta diacrónica de los restos hallados en el solar



FIGURA 3

Vista general del aspecto externo de las sepulturas

del solar, que aparecía muy alterada por las obras realizadas en los alrededores. Tras este mínimo rebaje mecánico (la potencia de dicho estrato no superaba los 10 cm) se procedió a la excavación manual.

Una vez eliminada la cubierta vegetal, comenzamos la documentación del solar levantando un estrato constituido por una tierra marrón, de naturaleza arcillosa y más bien compacta que coincide con la ue 2. El escaso desarrollo de los perfiles edáficos en esta zona de la ciudad propicia que la potencia del estrato nunca sea superior a los 20 cm. Esta unidad tendría una procedencia contemporánea como indican los materiales en la misma encontrados.

Tras haber documentado el mencionado estrato se observan afloramientos rocosos de naturaleza diorítica junto con un nivel blanquecino correspondiente a la metamorfización de la pizarra, propia de la geología de la zona. Este nivel antecede a la roca geológica plenamente formada, su potencia variará entre los cinco y los cuarenta cm en su nivel máximo. Sobre este estrato natural se excavan las fosas de las tumbas

documentadas, que se presentan como manchas de tierra marrón y con ausencia de elemento identificador alguno (fig. 3). Este hecho dificulta nuestra labor a la hora de encuadrarlas en un horizonte cronológico a primera vista, se hace necesaria, por tanto, su excavación. Así tras la documentación de ue 2 nos aparecen 71 manchas de tierra con distintas dimensiones y con una apariencia externa similar (tabla 1). Las actividades documentadas en su totalidad fueron 63, pero además, se localizaron otras ocho manchas en el nivel geológico susceptibles de ser consideradas inhumaciones y que se perdían por los límites de la intervención. La documentación íntegra de las mencionadas manchas se realizará en la excavación de la totalidad del solar.

La excavación de las manchas arrojó la posibilidad de identificar dos ritos de enterramientos, de inhumación en mayor medida, y de incineración. Dentro del rito de inhumación encontramos distintas variantes:
 Inhumaciones en doble fosa.
 Inhumaciones con fosa oculta.
 Inhumaciones simples.



FIGURA 4

Cimacio visigodo reutilizado como cubierta de inhumación con doble fosa

Inhumaciones excavadas en los niveles de relleno de la conducción y en las paredes de la fosa de ésta.

El primero de los tipos agrupa las inhumaciones identificadas como A 2, 12, 16, 17, 22, 28 y 51. La excavación de estas actividades muestra una fosa mayor en cuyo fondo se excava una segunda fosa de dimensiones más reducidas y que se encuentra cubierta por *tegulae* de gran módulo. En el interior de esta segunda fosa se encuentran los restos del finado sin ningún tipo de ajuar. La posición en la que se encuentran es decúbito supino, siguiendo una orientación NO-SE, intuyéndose la posible utilización de sudario o mortaja. A modo de cubierta se pudo recuperar un cimacio de origen visigodo¹ realizado en mármol blanco, decorado en sus cuatro caras. En los lados mayores presenta un bocete entre filetes, y en los menores una cruz de brazos patados con botón central enmarcada en un casetón. Los motivos están trazados de manera irregular e incisos de forma leve,



FIGURA 5

Inhumación con fosa oculta

sobresaliendo escasamente del fondo. La pieza alcanza un peso de 11,914 kg. y presenta unas medidas que se resumen en 37 cm de largo, 23 de ancho y 7 cm de alto; (fig. 4), detalle éste que nos ayuda a situar las citadas subestructuras entre los siglos VIII-IX d. C., teniendo en cuenta el tiempo necesario para la reutilización de una pieza como ésta, en una función como en la que ha sido descubierta.

En el grupo de las inhumaciones realizadas con fosa oculta se incluyen las siguientes actividades: A 4, 5, 6, 7, 11, 13, 14, 15, 18, 19, 21, 23, 27, 32, 33, 52, 53, 55, 59 y 60. Las mismas se caracterizan por presentar dos fosas pero con una disposición distinta al anterior grupo, ya que en este caso la fosa menor no aparece excavada en el fondo de la fosa mayor sino en el lateral SO de la misma. Ambos ámbitos son separados por una cubierta de *tegulae* de gran módulo cuya disposición será en diagonal y no en horizontal como en el anterior tipo. Bajo esa cubierta se localizan los restos del finado sin ningún tipo de ajuar (fig. 5). Las características de las subestructuras, la disposición del finado (decúbito supino) y la orientación de fosa e individuo, nos pone en relación esta tipología con la anterior, lo que se convierte en el único punto de referencia a la hora de otorgar una cronología a las tumbas ya que como en el anterior caso, la ausencia de ajuar dificulta la datación de las inhumaciones (fig. 6).

¹ Agradezco la ayuda desinteresada en la descripción de la pieza de E. Ambrona y N. Díaz Bugalho.

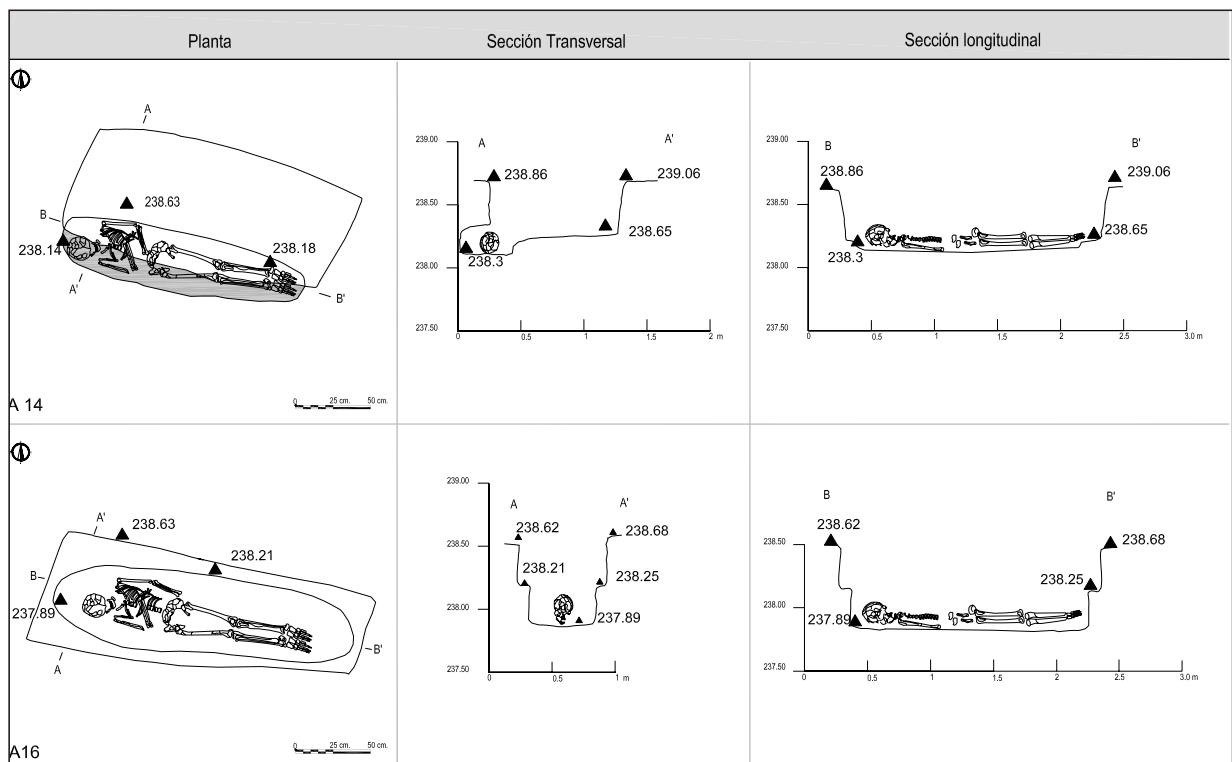


FIGURA 6
Sección de las sepulturas documentadas

Como inhumaciones simples agrupamos a las actividades identificadas como A 3, 8, 9, 10, 20, 24, 25, 26, 29, 30, 31, 34, 56, 57, 58, 61, 62, 63 y 64. En este grupo encontramos fosas simples de planta y sección rectangular. El tamaño de las mismas nos está indicando en muchas ocasiones que estamos ante fosas destinadas a individuos en edad infantil. Como en los anteriores casos estamos ante una ausencia de ajuar funerario. El hecho de que aparezcan integradas dentro del entramado de hileras, que parece describir el área funeraria, nos lleva a situarlas en el mismo momento cronológico que las anteriores, siglos VIII-IX d.C. La posición en la que son enterrados los individuos documentados en esta tipología de fosas es decúbito supino.

El último de los grupos que podemos identificar dentro de los enterramientos realizados con el rito de inhumación serán, las actividades funerarias excavadas en los últimos niveles de relleno de la conducción hidráulica que atraviesa el solar, y en las paredes de la propia fosa fundacional de la estructura.

Formalmente siguen el esquema expuesto en las inhumaciones en fosa simple y sólo presentan la particularidad de estar excavadas en los niveles mencionados, hecho sin duda alguna circunstancial y en ningún modo relacionado con ritos o momentos distintos a los asignados a las actividades descritas. Las inhumaciones que se engloban bajo este epígrafe son A 37, 38, 39, 40, 41, 42, 43, 44, 47 y 48.

Además de las características comunes formales que hay entre las variantes descritas de los enterramientos, existe otra que nos los pone en relación, y es la organización en hileras que se intuye, toda vez que la extensión de la superficie de la excavación no permite inferir mucho más. Será necesaria la excavación de todo el área para confirmar esta posible organización del espacio.

La excavación de las manchas descritas arroja un último rito, el de incineración: estará representado por las actividades A 35, 36, 45, 46, 49, 50 y 54 (tabla 2). Dentro de este rito podemos distinguir, las

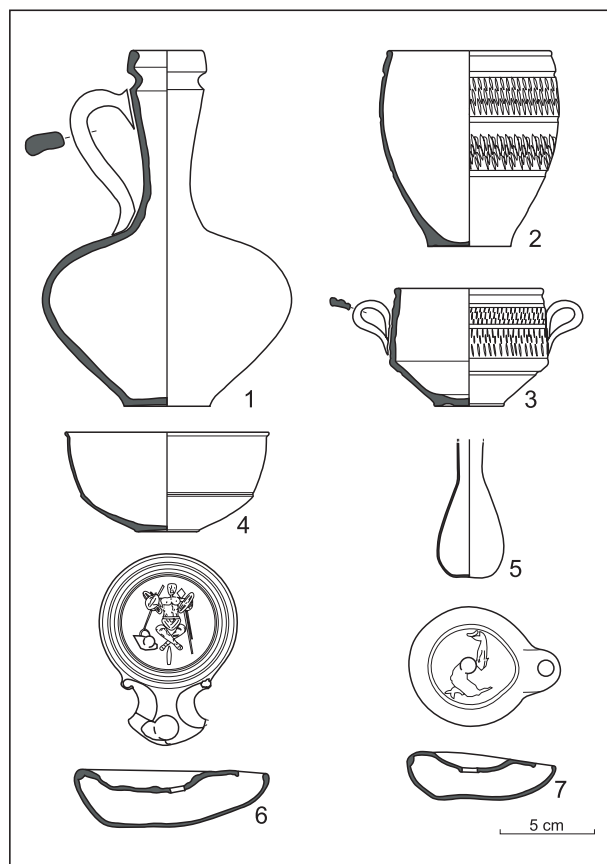


FIGURA 7

Materiales recuperados en los depósitos documentados en la intervención nº 8060.1 (178 / 296); 2 (159/ 194); 3 (64/ 177) y 4 (64/ 174)

incineraciones primarias: las actividades A 36, 45, 46, 49, 50 y 54 y las incineraciones secundarias, A 35. Hemos establecido esta diferenciación sobre la base del material recuperado en las fosas que integraban la incineración. Así, se han recuperado clavos de la parihuela mortuoria y restos de carbón de encina en las que se han determinado como incineraciones primarias, mientras que en la secundaria sólo se recuperan restos del depósito funerario sin la presencia de cenizas producto de la cremación. Los depósitos exhumados no sobresalen por su riqueza, suelen estar conformados por urnas de cerámica común o algunas piezas de *t.s.h* y paredes finas. Lo raquítico de los suelos de la zona propicia una mala conservación de las piezas que forman los depósitos funerarios recuperados. Destaca una lucerna de cuerpo redondo (de disco), pico en volu-



FIGURA 8

Vista de la bóveda y de la fosa de la conducción a su paso por el solar

tas y que carece de asa (Dressel 9C). La decoración que presenta es a molde, guerrero o gladiador, y se sitúa en el centro de la lucerna. Su producción se sitúa en época flavia, 2ª mitad del siglo I d.C. (fig 7).

Cortando a los primeros niveles geológicos aparece A 1, actividad que recoge el momento de la construcción de la conducción que atraviesa el solar. La citada actividad está integrada por: ue 170, con la que se identifica el corte en la roca necesario para la construcción de la conducción. El mismo consistirá en una zanja que recorre el solar con dirección E-O, que presenta dos metros de ancho y otros dos de profundidad. A modo de relleno del corte en el que se inscribe la conducción identificamos tres estratos: ue 60, que será el último nivel de relleno y que está compuesto por tierra arcillosa mezclada con piedras. Describe una potencia alrededor de los 30 cm.

El segundo relleno identificado, ue 167, será un estrato compuesto por piedras de naturaleza diorítica, que alcanza más de 1,30 m de potencia. El último de los rellenos identificados será ue 168, consistente en una fina capa de tierra rojiza que se sitúa justo encima de la bóveda de la conducción. Los materiales cerámicos asociados a esta actividad son mínimos, siendo casi insignificantes (*t.s.h*). En la zanja descrita y cubierta por los rellenos citados, se inserta la conducción, de la que hemos podido identificar la bóveda, ue 169, realizada con mampuestos de distintos calibres trabados con tierra y cal (fig. 8). Sobre ella se asienta la fábrica del *spiramen*, ue 100, estructura de planta cuadrada, 2 x 2 m, realizada con mampuestos de módulo mediano trabados con abundante cal. En el interior de la estructura se describe el registro para el control de las aguas, el mismo será también de planta cuadrada, 60 x 60 cm, y aparece enmarcado por piezas de cantería.

Intervención nº 8065

Bajo este nº de registro se identifica a la excavación de la totalidad de la superficie del solar, toda vez que las zonas que se habían determinado, resultaron insuficientes para delimitar la extensión del área funeraria por completo. Así el 28 de Julio de 2003 se reanudaron las labores de documentación arqueológica que hasta el mes de mayo se habían desarrollado. Comenzamos rebajando la capa vegetal en su totalidad mediante medios mecánicos. La potencia de dicho rebaje no supera los 15 cm siendo en las partes altas del solar donde alcanzó este valor. En estas zonas el desbroce dejó al descubierto la cimentación de varios de los anuncios que poblaban y pueblan la superficie del solar, dichas cimentaciones, A 121, en algunos casos cortan a las tumbas que allí se sitúan. Este primer rebaje mecánico se realizó durante la primera semana y afectó a toda la superficie del solar.

Tras el rebaje de la cubierta vegetal, comenzamos la documentación del solar levantando un estrato constituido por una tierra marrón, de naturaleza arcillosa y más bien compacta que coincide con la ue 2. El resultado, tras la documentación de esta unidad, es el mismo que en la anterior intervención, se nos presentan manchas de tierra que rellenan a fosas excava-



FIGURA 9
Inscripción reutilizada como cubierta

das en la roca deleznable que se extiende por todo el solar y que antecede a la roca ya plenamente formada. Esta estratigrafía se da en toda la mitad norte del solar, donde se sitúan todas las actividades referidas a los enterramientos documentados del área funeraria.





FIGURA 10
Detalle de inhumación infantil



FIGURA 11
Detalle de A3

Así tras la documentación de ue 2, en esta porción del solar, se localizan 175 manchas de tierra que rellenan a fosas excavadas en los niveles geológicos identificados en el solar objeto de estudio (tabla 3), y además, una serie de trincheras que más adelante detallaremos. Los enterramientos carecen de señalización externa y tras la excavación de las manchas, como en la intervención anterior hemos podido identificar dos ritos: el de inhumación, con distintas variantes en cuanto a la fosa que acoge los restos, y el de incineración.

Inhumaciones en doble fosa.

Inhumaciones con fosa oculta.

Inhumaciones simples.

Inhumaciones con fosa a dos niveles.

Incineraciones.

El primero de los tipos agrupa las inhumaciones identificadas como A 13, 14, 17, 18, 24, 25, 37, 78, 124, 137 y 165. Las características documentadas de esta tipología en esta intervención se ajustan al modelo expuesto en la intervención 8060. En el caso del enterramiento A 18, la cubierta, ue 200, aparece conformada por losas de mármol fragmentadas. En una de esas losas aparece una inscripción en griego aunque con grafía latina. Su transcripción sería: “(ENOA)/ (K) EI (TAI)/ (EOQP) WNIEKA / (S) EPA / XIA”, y cuya traducción aún está en fase de estudio, y de la que hasta su conclusión sólo podemos aportar una fecha: 514 (fig. 9)². La fecha apunta a la era ortodoxa, que en el calendario occidental se corresponde con la fecha de 476 d.C. Lo que sí podemos anticipar es que se trata de una

2 El estudio y transcripción de la inscripción mencionada se lo agradecemos a Enrique Cerrillo y M^a de la Hoz García y Bellido.

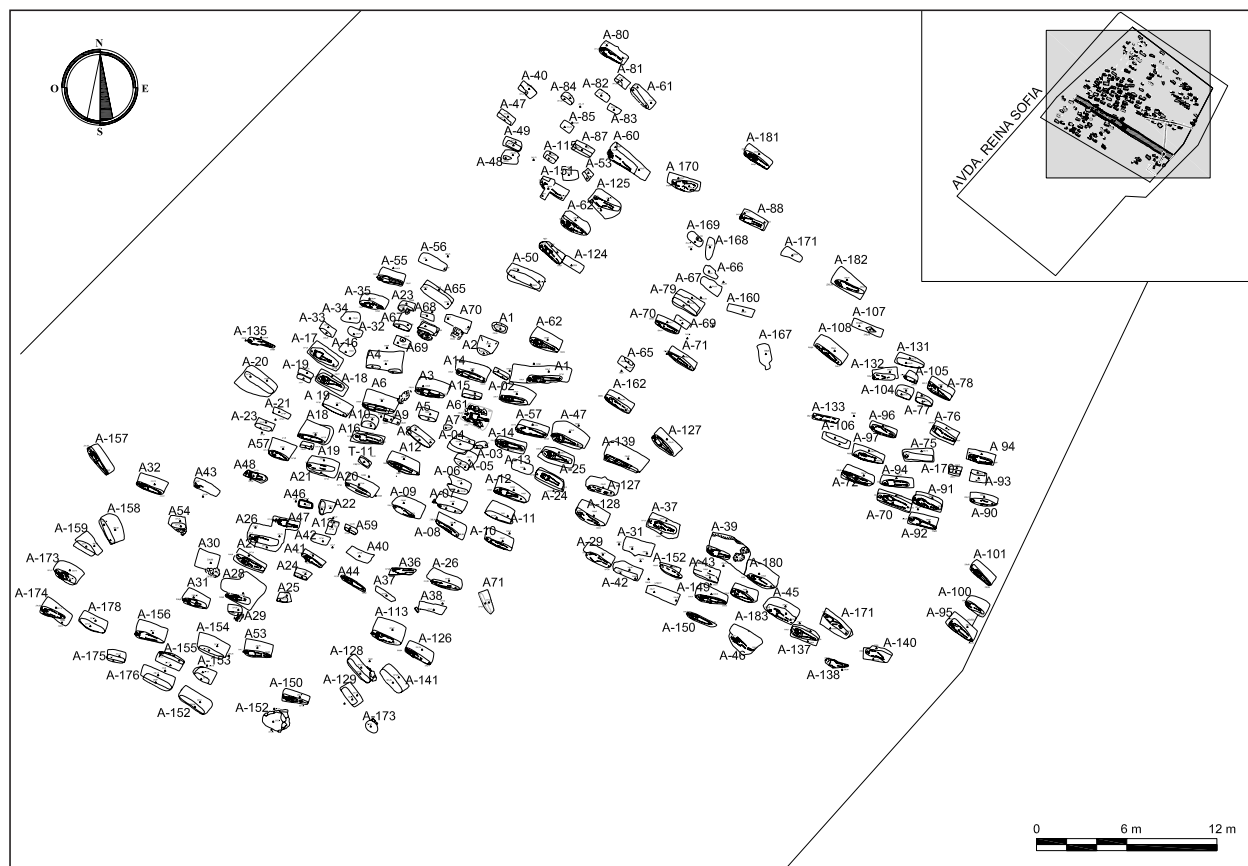


FIGURA 12

Distribución en hileras del área funeraria

lápida funeraria que posteriormente se reutilizó como cubierta de una de las actividades descritas. Ejemplos parecidos se hallaron en la basílica paleocristiana de Mértola (Portugal) con una cronología en torno al siglo V.

El segundo de los tipos es el que presenta una fosa oculta, dentro del cual integramos las actividades A 1, 2, 5, 6, 7, 8, 9, 10, 11, 12, 20, 26, 27, 28, 29, 31, 39, 41, 43, 47, 50, 52, 55, 57, 60, 61, 62, 68, 70, 71, 73, 80, 90, 94, 95, 108, 113, 127, 128, 129, 131, 139, 141, 142, 144, 150, 152, 154, 155, 157, 158, 159, 172, 173, 174, 176, 178, 180 y 181. Las características de estas actividades serán las ya reseñadas para esta tipología en la intervención nº 8060.

Con inhumaciones simples agrupamos a las actividades identificadas como A 3, 4, 15, 16, 19, 21, 22, 23, 32, 33, 34, 36, 40, 44, 48, 53, 54, 58, 59, 63, 65, 66, 67,

69, 77, 79, 81-87, 89, 93, 104, 105, 107, 112, 118, 122, 123, 125, 134, 136, 153, 161, 166, 167, 168, 169 y 175. En este grupo encontramos fosas simples de planta y sección rectangular.

Todas estas tipologías descritas tienen su reflejo en fosas con un tamaño más reducido, lo que difumina de alguna manera las características expuestas de cada uno de los tipos. Así, vemos como en las de fosa oculta la segunda fosa se reduce a la marcación de un segundo nivel algo más profundo que el anterior pero no presenta la cavidad resultante de picar el lateral de la fosa primera. En el caso de las tumbas de doble fosa, la fosa menor apenas si se resalta. Los restos recuperados de individuos infantiles se reducen a algunas piezas dentales (fig. 10). Como en los anteriores casos estamos ante una ausencia total de material cerámico. El hecho de que aparezcan integradas dentro del entramado de hileras que parece describir



FIGURA 13

Detalle de uno de los depósitos recuperados, ue 253

el área funeraria nos lleva a situarlas en el mismo momento cronológico que las anteriores, siglos VIII-IX d.C.

El último de los tipos de sepulturas, dentro del rito de inhumación, es el que se caracteriza por constar de una sola fosa compuesta por dos niveles de profundidad. Esta diferencia, con respecto a las de fosa oculta, viene motivada por la ausencia del nivel geológico que sustente el “abovedamiento” de la fosa menor, como en el anterior tipo. Con estas características se dan las siguientes actividades A 30, 35, 42, 45, 46, 51, 74, 75, 76, 88, 91, 92, 96, 97, 99, 100, 101, 106, 114, 132, 135, 140, 145, 147, 156, 162, 170, 182 y 183 (fig. 10).

A pesar de la existencia de varios tipos dentro de las inhumaciones, se constata la existencia de unas características comunes como: ausencia de ajuar y de cubierta en la mayoría de los casos, orientación NO-SE, unas dimensiones que oscilaran entre los 2-2,50 x 1,20 m para los enterramientos adultos y 1 m por 50 cm para los infantiles, y todas ellas están situadas en la zona septentrional de la excavación. La organización espacial que presenta el área funeraria no es regular en el sentido estricto del término, ya que vendrá determinada por la disposición geológica de la zona (fig. 12).

Los enterramientos identificados con el rito de incineración son A 38, 115, 119, 120, 130, 148, 149 y 184 (tabla 4). Las tumbas de incineración aquí englobadas

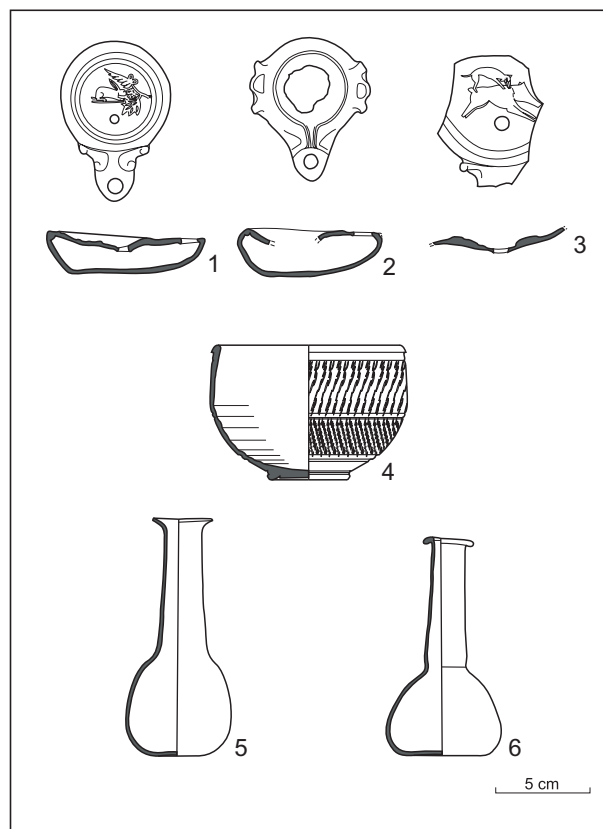


FIGURA 14

Materiales de las incineraciones documentadas en la intervención con n° de registro 8065: 1 (600-9); 2 (253-4); 3 (395-1); 4 (253-1); 5 (253-8); 6 (600-10)

siguen el modelo de incineraciones primarias, como demuestra el hecho de haber recuperado en su excavación restos de la acción crematoria del individuo: clavos, restos de carbón de encina y la capa de ceniza resultante. De los materiales recuperados en los depósitos funerarios documentados, destacan los conformantes del identificado como ue 253, en donde se integran piezas como un espejo de bronce o unas pinzas depilatorias del mismo material, acompañadas de cerámica de paredes finas en las formas Mayet XLIV y LIII, de mediados del siglo I d.C. (fig. 13 y 14). Entorno a esta cronología se sitúan todos los materiales de los depósitos recuperados en las actividades: A 115, 119 y 120. Al igual que los restos del depósito integrados en el relleno de la fosa menor de A 157, en donde se recuperó un *dupondius* de bronce que consta en el anverso de un busto mirando hacia la izquierda con diadema y con la leyenda

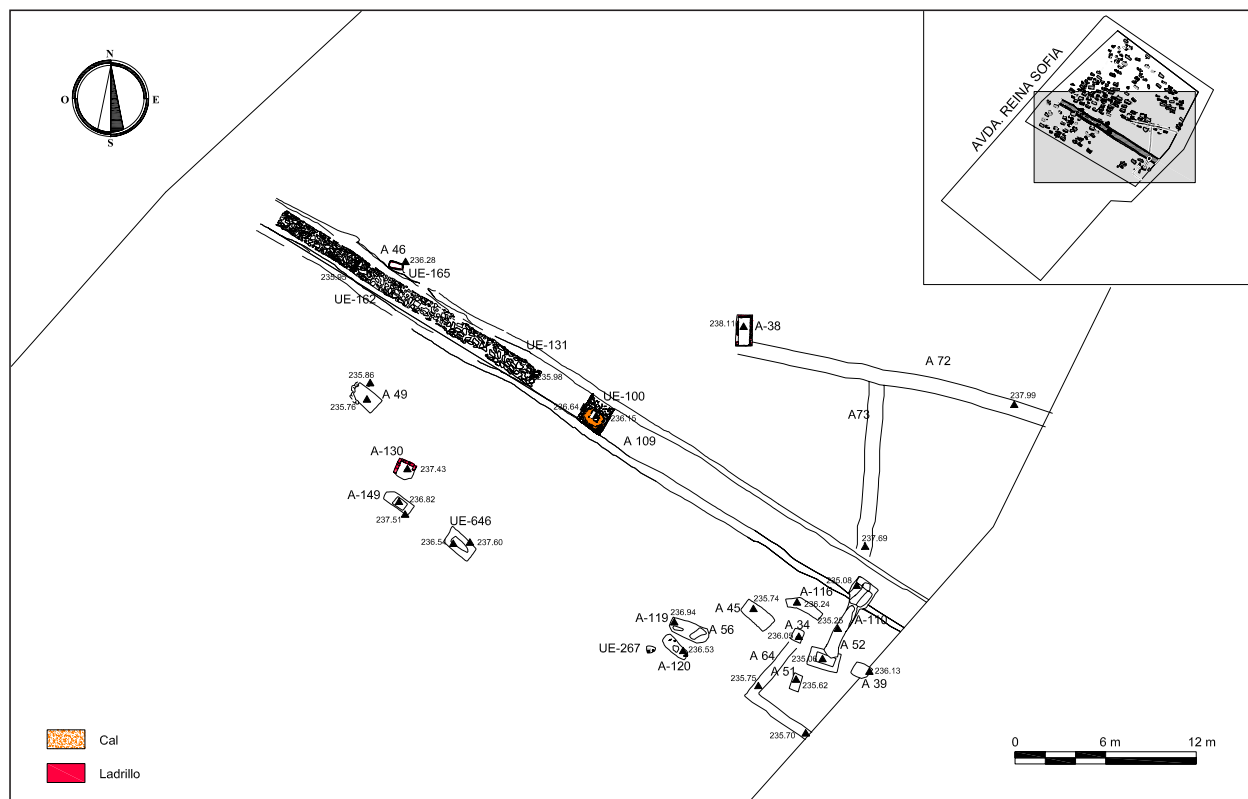


FIGURA 15

Restos altoimperiales documentados en el solar

“...AUG PATE...” y en su reverso aparece la puerta de la ciudad con la leyenda de “EMERITA AUGUSTA”. La fecha de acuñación de la moneda se sitúa en el mandato de Tiberio (14-37 d.C.).

Cortadas por varias de las actividades funerarias descritas, se nos presentan las siguientes actividades: A 64, 72, 102 y 103. Estas actividades identifican distintas trincheras, cuya longitud varía entre los 15,62m, A 103, y los 22 m de la A 64 (fig. 15). No tienen relación entre sí ni se documenta ningún tipo de restos constructivos. El material que en ellas se recupera se adscribe al periodo alto-imperial, principalmente de t.s.h.

Cortando a la caja donde se inserta la conducción y cubierto a su vez por ue 2, identificamos A 110. Con este epígrafe designamos a una fosa, excavada en la roca que conforma la fosa fundacional de la conducción romana y en los niveles de relleno de ésta. En la citada fosa se pueden identificar distintos ele-

mentos relacionados con la extracción de agua, intencionada o no como veremos más adelante. Así distinguimos las siguientes unidades: ue 635 rampa de desagüe, con unas dimensiones de 3,3 x 0,76 m, presentando una caída hacia el N; ue 636, acceso a la poceta (diámetro 86 cm); ue 638, canal cuyas medidas son 1,3 x 0,4 m; ue 639, poceta con planta rectangular de 1,54 x 1,62 m y ue 642, el roto en la bóveda por donde saldría el agua rebosante. Todo ello aparece excavado en la roca sin la utilización de elementos constructivos (fig. 16).

Coetáneo a las incineraciones se nos presenta el momento constructivo de la conducción hidráulica procedente de Cornalvo, y que ya teníamos situada en el solar. Dicha tarea no fue muy difícil gracias al registro existente en el solar, que unido al roto que la obra de la antigua N-V provoca en la misma, marcaba el trazado de la conducción a su paso por el solar. Además, los sondeos realizados habían localizado la trinchera de la conducción en el extremo opuesto a la





FIGURA 16
Vista cenital de A 110

carretera. La documentación de la conducción, A 109, se realizó en la anterior intervención y comienza una vez se retira la ue 2, es entonces cuándo se constata una amplia fosa de más de dos metros de ancho, variará entre los 2 m y los 2,20 m, por dos metros de profundidad excavada en la roca. Las paredes de la misma intentan ser rectas, presentando un perfil algo irregular. Dentro de esta fosa se inserta: el canal de la conducción fabricado en *opus incertum*; bóveda de medio cañón conseguida a través de la aproximación de lajas de piedras que conforman la bóveda y que luego son trabadas con mortero de cal. El canal está enfoscado por *opus signinum*, tanto las paredes como el fondo, y las paredes en *opus incertum*. Posteriormente la fosa de la conducción se colmata con tres capas de relleno. Justamente encima de la bóveda de la conducción aparece una capa de escasa entidad (5 cm) formada por tierra rojiza, de naturale-

za arcillosa y muy suelta. Cubriendo a esta unidad aparece una capa de mayor entidad de piedras de distinto tamaño mezcladas con tierra. La capa de relleno más superficial está formada por una tierra marrón oscuro, compacta y que aparece mezclada con roca picada. El registro, *spiramen*, se presenta como obra de planta cuadrada, dando una gran sensación de robustez (fig. 15).

EVOLUCIÓN HISTÓICA DE LA OCUPACIÓN DEL SOLAR

Los restos más antiguos documentados en la intervención los representa A 1, identificando a la conducción que surca el solar (fig. 17 y 18). Esta estructura hidráulica es una de las conducciones que surtía a la ciudad de agua. En las fuentes se la denomina *AQUA AUGUSTA*, parte del ámbito de Cornalvo, al NE de la ciudad, en paralelo al curso del río Albarregas hasta el pueblo de Trujillanos donde toma dirección SE hasta entrar en la ciudad por su parte este, por el cerro de S. Albín desde donde es repartida a los distintos enclaves de la *Colonia* (Pérez Maestro 2005). Antes de llegar a ese punto se puede observar en la Avda. Reina Sofía donde la afección de la realización de la carretera N-V en la estructura fue demoledora. La conducción presenta un trazado subterráneo casi en la totalidad del recorrido salvando las vaguadas con tramos aéreos, *arcuaciones*. A lo largo del recorrido se disponían registros para el control de la calidad de las aguas que traían, *spiramina*. Estos se colocaban, según Vitrubio, cada *actus*, lo que equivale a 35,5 m. Esto es en teoría, puesto que la practica ya ha desmentido esta organización. En nuestro solar hemos documentado una de estas estructuras pero no hemos podido corroborar el intervalo propuesto por Vitrubio, en parte debido a la realización de la mencionada carretera en la década de los 70 del pasado siglo.

Los numerosos estudios realizados acerca de las obras hidráulicas de la Mérida romana, hasta ahora se han centrado principalmente en los otros dos ramales que abastecían a la ciudad, el acueducto de los Milagros y el de San Lázaro. Tal vez por ello no conocemos con exactitud el momento de construcción de la conducción que nos ocupa. Así ha habido autores que proponen dos fases constructivas que irían desde el final del siglo I a.C hasta el último cuarto del siglo

I d.C. (Jiménez Martín 1976). En nuestro caso la excavación no ha aportado datos esclarecedores sobre cual fue el momento constructivo de la obra, toda vez que en los rellenos que se insertaban en la fosa fundacional de la estructura y que la protegían, el material recuperado no es suficiente para poder otorgar una cronología mas concreta de la apuntada. El estado en el que hemos encontrado la estructura, en la zona donde se excavaron los niveles de relleno de la fosa de cimentación, ha sido perfecto, tan solo el roto que produjo la N-V, lo que dificulta apuntar una fecha acerca del abandono de la estructura.

Durante la segunda mitad de este siglo I d.C. comienza a utilizarse la zona como área funeraria, prueba de ello es la presencia de enterramientos según el rito de incineración, con material cerámico que fácilmente podemos adscribir a ese horizonte cronológico. La utilización del espacio con un uso funerario se dará hasta finales de la segunda centuria d.C. Coetáneas a estas actividades documentamos la presencia de fosas de cimentación, cuya planta no hemos podido observar en su totalidad. El material recuperado en su excavación las sitúa en el mismo momento de las incineraciones descritas, por lo que puede que estemos ante restos de lo que fueron recintos funerarios, extremo que ante la falta de evidencias de peso no podemos confirmar.

En esta misma etapa, altoimperial, podemos encuadrar A 110, aunque debemos tener en cuenta ciertos detalles que pueden llevarnos a inferir cierta poste-

rioridad con respecto a la construcción de la conducción. En primer lugar la factura de la conducción es muy diferente a la de la actividad que estamos tratando, lo que parece descartar que ambas obras pertenezcan a un mismo proyecto constructivo. En segundo lugar la finalidad de la obra. En un primer momento se puede pensar que estamos ante un robo de agua de la conducción. Este fenómeno ya ha sido documentado en varios puntos de la ciudad y puede presentar varios formatos, desde pinchazos en el mismo canal hasta la apertura de oquedades en la base del canal de la conducción, cuyo contenido era derivado hacia otros fines, normalmente industriales, a través de canales abiertos en la roca (Alba y Sánchez 1997). Pero en este caso hay ciertos detalles que imposibilitan esta función. Así, el orificio que se ha practicado en la estructura original no está en la base de la canalización sino en la unión de esta con la bóveda, lo que provoca que por el mismo no pueda salir agua a no ser que el canal venga al máximo de sus posibilidades, lo que originaría que la estructura reventara por la presión a la que se la sometería. El robo del agua de la conducción solo sería posible con la utilización de algún elemento que obligara al agua a salir por el orificio practicado, posibilidad que queda descartada ante la observación de las dimensiones del agujero realizado en la conducción. Así pues, la probabilidad de que estemos ante un robo de un bien público, como era considerado el agua, para fines privados parece descartada. Debemos pensar en otra función de la subestructura y ésta puede ser la de aliviar a la conducción ante posibles subidas del caudal

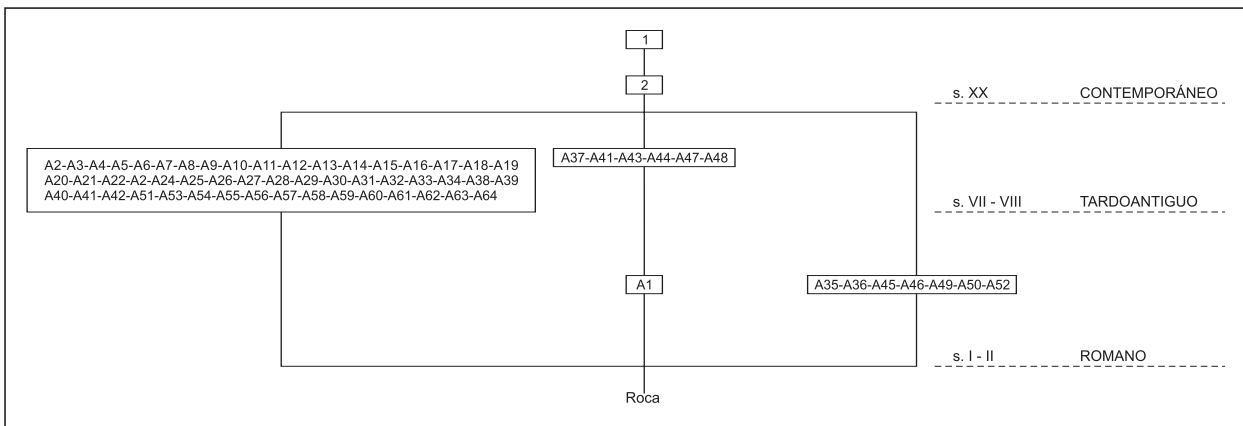


FIGURA 17
Diagrama de unidades y actividades de la intervención nº 8060

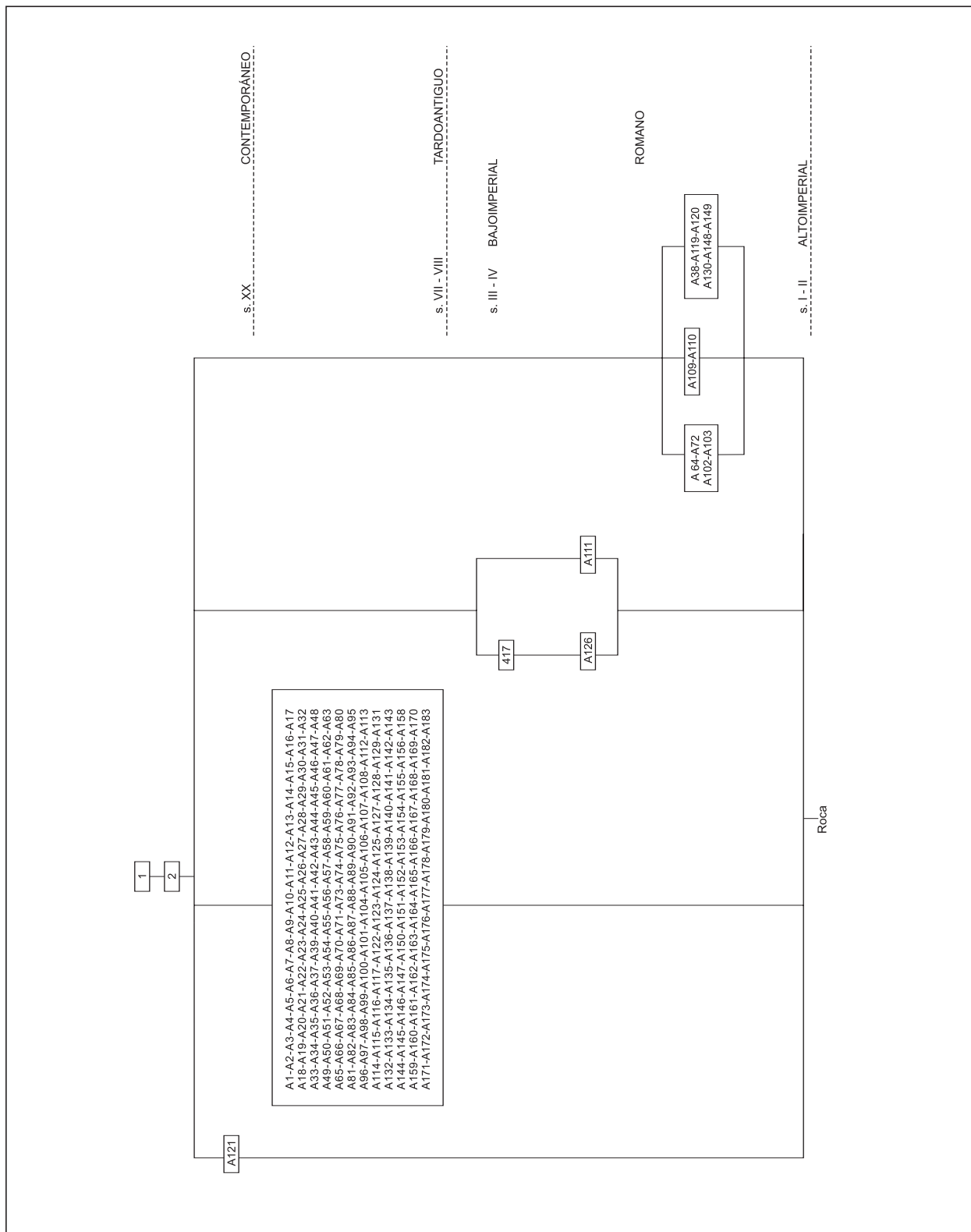


FIGURA 18

Diagrama de unidades y actividades de la intervención nº 8065





FIGURA 19

Vista general del área desde el NE

del agua que transportase. Los elementos que conforman la actividad así parecen indicarlo, pero de nuevo encontramos detalles que nos hacen dudar ante esta aseveración. En primer lugar vuelven a aparecer las distintas facturas de ambas obras, lo que parece un detalle esencial ya que de ser válida la interpretación de aliviadero los diferentes acabados nos llevarían a la existencia de distintos programas constructivos y una diferencia sustancial en los medios utilizados. El hecho de aceptar esta función implica la inexistencia de un mecanismo que regule la entrada de agua en la conducción. Fuera como fuese, en este caso no parece descabellado pensar en la posibilidad del aliviadero, y encontrar en las diferentes facturas de ambas obras la secuencia cronológica constructiva: una vez acabada la conducción de agua se pudo comprobar las necesidades de la obra y lo perentorio de contar con el aliviadero para evitar posibles roturas de la estructura y evitar el corte suministro de agua a la ciudad.

Tras esa primera utilización del espacio con un fin hidráulico y funerario, no tenemos constancia de ocupación alguna del solar hasta época andalusí cuando se

documenta la presencia del área funeraria en cuestión. La misma presenta una extensión de más de 2000 m², organizándose las distintas sepulturas en hileras orientadas NO-SE. Estas hileras se irán adaptando a la geología de la zona, así los enterramientos se disponen allí donde los afloramientos rocosos son menos superficiales (fig. 19). En esta organización espacial se encuentran todas las variantes descritas, documentándose en total 216 enterramientos que se reparten de la siguiente manera según la tipología de la fosa: los enterramientos que presentan doble fosa, una mayor y otra menor, representan el 7,4 % del total; los realizados con una fosa oculta son el 39,81 %; los que presentan la fosa con dos niveles de profundidad son 14,35 % y finalmente las inhumaciones practicadas en fosas simples representan el 33,79 %. En estas sepulturas se han podido distinguir, a grandes rasgos, dos grupos de edad: infantil, con el 30,32 % de los individuos identificados, y adulta, en un porcentaje del 69,68 %.

En las distintas tipologías de fosa documentadas en los enterramientos se observa una preocupación por la conservación de los restos del finado, no solo para

evitar posibles saqueos de la sepultura, sino ligada a la conservación de los restos con vistas al tránsito a una vida posterior, así el individuo siempre se deposita sobre la roca plenamente formada y nunca en el nivel calizo que la antecede. Este hecho, unido al simbolismo que la orientación de la sepultura (siempre hacia el amanecer) adquiere con el cristianismo, permite inferir que estamos ante un área funeraria de origen cristiano. Los materiales asociados nos sitúa el área entre los siglos VIII-IX, momento en que la fe cristiana se halla plenamente asentada en la Península a pesar del dominio musulmán. Existen otros indicios a cerca del origen cristiano del área: ausencia de elementos paganos como podría ser la presencia de depósitos y ajuares funerarios, y la ausencia de elementos musulmanes, lo que se observa en la disposición de los cadáveres.

La organización espacial señalada es un factor importante a la hora de determinar la secuencia diacrónica en el uso del área. Las similares características que se dan en los enterramientos, pueden ayudarnos a inferir cierta coetaneidad en el desarrollo de la misma, para lo que podemos pensar en episodios de mortandad repentina provocado por epidemias o levantamientos contra el poder musulmán ya establecido en la ciudad. A favor de esta teoría cuenta el hecho de que no exista una superposición ni una reutilización de enterramientos, como sería lo lógico si estuviésemos ante un área funeraria utilizada a lo largo de los siglos. Así pues parece que el uso funerario de la zona se constriñe a un determinado momento.

Desde ese momento la zona se abandona hasta el periodo de expansión urbanística, en la que se integra

dentro del tejido urbano de la Mérida contemporánea.

TRATAMIENTO DE LOS RESTOS

Tras la excavación del solar, la Subcomisión Técnica del Consorcio del Ciudad Monumental de Mérida emitió una serie de premisas a las que el proyecto arquitectónico debía ceñirse. A día de hoy las subsanaciones requeridas siguen sin resolverse.

BIBLIOGRAFÍA

- FERNANDEZ CASADO, C 1972: *Acueductos romanos en España*. Madrid
- HERNADEZ CARRETERO, A. M^a 2002: Excavación de un tramo de la conducción hidráulica de Cornalvo y nuevas aportaciones al conocimiento de la secuencia ocupacional de la zona de los Bodegones. *Mérida excav. arqueol.* 2000, 6, 37-56.
- JIMÉNEZ MARTÍN, A. 1976: Los acueductos de Emerita. *Actas del Simposio Internacional Conmemorativo del Bimilenario de Mérida*. Madrid.
- PÉREZ MAESTRO, C. 2005: Nuevos datos acerca de la conducción hidráulica de Cornalvo. *Mérida excav. arqueol.* 2002, 8, 269-280.
- SANCHEZ BARRERO, P. D. y ALBA, M. 1998: Intervención en la parcela C 1 de Los Bodegones. Instalación industrial de material constructivo cerámico para la edificación de Emerita Augusta. *Mérida excav. arqueol.* 1996, 2, 237-255.
- SANCHEZ BARRERO, P. D. 1999: Trabajo del equipo de seguimiento de obras durante el año de 1997. *Mérida excav. arqueol.* 1997, 3, 229-262.

Actividad	Fosa	Medidas	Cubierta	Orientación	Posición	Ajuar	Estado	Edad estimada
2	Doble fosa	1,1x0,6; 0,8x0,3	Tegulas: 55 x 35			A	Incompleto	
3	Simple	1,3x0,8				A	Incompleto	Infantil
4	Fosa oculta	2,1x1,1; 1,9x0,4	Tegulas: 55 x 35	NO-SE	Decúbito supino	A	Completo	Adulto
5	Fosa oculta	2,4x1,2; 0,9x0,2	Tegulas: 55 x 35			A	Incompleto	
6	Fosa oculta	1,2x0,7; 1,1x0,3	Tegulas: 55 x 35			A	Incompleto	
7	Fosa oculta	2,2x1; 2,1x0,4	Tegulas: 55 x 35	NO-SE	Decúbito supino	A	Completo	
8	Simple	0,6x0,35	Tegulas y mampuestos	NO-SE		A	Incompleto	Infantil
9	Simple	1,8x0,75	Tegulas y mampuestos			A	Incompleto	
10	Simple	1,1x0,4				A	Incompleto	
11	Fosa oculta	1,1x0,9; 0,9x0,4				A	Incompleto	
12	Doble fosa	0,9x0,5; 0,8x0,3	Tegulas en horizontal			A	Incompleto	
13	Fosa oculta	2,2x1,2; 2x0,35	Tegulas: 55 x 35	NO-SE	Decúbito supino	A	Completo	
14	Simple	0,9x0,6	Tegulas y mampuestos			A		
15	Fosa oculta	2,4x0,9; 1,9x0,4	Tegulas: 55 x 35	NO-SE	Decúbito supino	A	Completo	Adulto
16	Simple	1,3x0,55				A	Incompleto	Infantil
17	Doble fosa	2,1x0,7; 2x0,4	Tegulas en horizontal	NO-SE	Decúbito supino	A	Completo	Adulto
18	Fosa oculta		Tegulas: 55 x 35	NO-SE	Decúbito supino	A	Completo	Adulto
19	Fosa oculta	1,9x1,2; 1,8x0,35	Tegulas: 55 x 35	NO-SE	Decúbito supino	A	Completo	Adulto
20	Simple	0,9x0,4				A	Incompleto	Infantil
21	Fosa oculta	2,2x0,8; 1,8x0,4		NO-SE	Decúbito supino	A	Incompleto	Adulto
22	Doble fosa	2,1x1,2; 1,9x0,4		NO-SE	Decúbito supino	A	Incompleto	Adulto
23	Fosa oculta	1x0,9; 0,9x0,35	Tegulas: 55 x 35			A	Incompleto	
24	Simple	0,9x0,6				A	Incompleto	Infantil
25	Simple	1x0,6	Tegulas y mampuestos	NO-SE		A	Incompleto	Infantil
26	Simple	0,9x0,6	Tegulas y mampuestos	NO-SE		A	Incompleto	Infantil
27	Fosa oculta	2,4x1,5; 2x0,5	Tegula: 55 x 35	NO-SE	Decúbito supino	A	Incompleto	Adulto
28	Doble Fosa	2,9x2,1; 1,7x0,4	Una primera de tegulas y una segunda donde se disponen piezas de mármol: cimacio visigodo	NO-SE	Decúbito supino	A	Incompleto	Adulto

TABLA 1
Enterramientos en 8060



Actividad	Fosa	Medidas	Cubierta	Orientación	Posición	Ajuar	Estado	Edad estimada
29	Simple	2,2x1,8	Tegulas y mampuestos			A	Incompleto	
30	Simple	1x0,7	Tegulas y mampuestos			A	Incompleto	
31	Simple	1,5x1,1	Tegulas y mampuestos			A	Incompleto	
32	Fosa oculta	1,8x0,8; 1,5x0,4	Tegula: 55 x 35	NO-SE	Decúbito supino	A	Incompleto	Adulto
33	Fosa oculta	1,9x1,1; 1,9x0,3	Tegula: 55 x 35	NO-SE	Decúbito supino	A	Incompleto	Adulto
34	Simple	1,7x0,5		NO-SE	Decúbito supino	A	Incompleto	Adulto
37	Conducción	1,6x0,4	Tegula: 55 x 35	NO-SE	Decúbito supino	A	Incompleto	
38	Conducción	1,5x0,4				A	Incompleto	
39	Conducción	1,7x0,5				A	Incompleto	
40	Conducción	1,6x0,6				A	Incompleto	
41	Conducción	1,6x0,6	Tegula: 55 x 35	NO-SE	Decúbito supino	A	Incompleto	
42	Conducción	1,2x0,6	Tegula: 55 x 35			A	Incompleto	
43	Conducción	1,8x0,6	Tegula: 55 x 35			A	Incompleto	
44	Conducción	2,1x0,7	Tegula: 55 x 35			A	Incompleto	
47	Conducción	1,8x0,6	Tegula: 55 x 35	NO-SE	Decúbito supino	A	Incompleto	Adulto
48	Conducción	1,6x0,5	Fragmentos de tegula	NO-SE	Decúbito supino	A	Incompleto	Adulto
51	Doble fosa	2x1,3; 1,3x0,6				A	Incompleto	
52	Fosa oculta	1,9x1,1; 1,9x0,4		NO-SE	Decúbito supino	A	Incompleto	Adulto
53	Fosa oculta	1,2x0,8; 0,9x0,3				A	Incompleto	
56	Fosa oculta	1,6x1,2; 1,4x0,4	Tegula: 55 x 35			A	Incompleto	
57	Simple	0,9x0,4				A	Incompleto	
58	Simple	1,8x1,35				A	Incompleto	
59	Simple	2,25x0,9				A	Incompleto	
60	Fosa oculta	1,25x0,7; 1,1x0,3	Tegula: 55 x 35	NO-SE	Decúbito supino	A	Incompleto	Adulto
61	Fosa oculta	1,2x0,55; 1,1x0,3				A	Incompleto	
62	Simple	1,3x0,5	Fragmentos de tegula			A	Incompleto	
63	Simple	1,1x0,65				A	Incompleto	
64	Simple	1,8x0,7				A	Incompleto	

TABLA 1 (Continuación)
Enterramientos en 8060

Actividad	Fosa		Incineración		
	Tipología	Medidas	Tipo	Depósito	Estado
35	Simple	0,7x0,8	Secundaria	P. 2ª mitad del siglo I	Incompleto
36	Simple	0,7x0,6	Primaria	A	Incompleto
45	Simple	2,2x1,1	Primaria	A	Incompleto
46	Simple	0,9x0,5	Primaria	A	Incompleto
49	Simple	1,9x1,1	Primaria	A	Incompleto
50	Simple	1,1x0,6	Primaria	A	Incompleto

TABLA 2
Incineraciones de 8060

Actividad	Fosa	Medidas	Cubierta	Orientación	Posición	Ajuar	Estado	Edad estimada
1	Fosa oculta	392x116;233x046	Tegula: 55 x 35	NO-SE	Decúbito supino	A	Incompleto	Adulto
2	Fosa oculta	224x124;193x50	Tegula: 55 x 35	NO-SE	Decúbito supino	A	Incompleto	Adulto
3	Simple	108x60						
4	Simple	125x110						
5	Fosa oculta	110x80;135x40	Tegula: 55 x 35					
6	Fosa oculta	180x158;147x33	Tegula: 55 x 35	NO-SE	Decúbito supino	A	Incompleto	Infantil
7	Fosa oculta	200x100; 180x 40		NO-SE	Decúbito supino	A	Incompleto	Joven
8	Fosa oculta	210x94;180x35		NO-SE	Decúbito supino	A	Incompleto	Adulto
9	Fosa oculta	218x111;157x48		NO-SE	Decúbito supino	A	Incompleto	Adulto
10	Fosa oculta	191x93;180x33	Tegula: 55 x 35	NO-SE	Decúbito supino	A	Incompleto	Adulto
11	Fosa oculta	177x105;193x40	Tegula: 55 x 35					
12	Fosa oculta	234x103;222x49	Tegula: 55 x 35	NO-SE	Decúbito supino	A	Incompleto	Adulto
13	Doble fosa	145x70	Tegulas en horizontal					
14	Doble fosa	207x72	Tegulas en horizontal	NO-SE	Decúbito supino	A	Incompleto	Adulto
15	Simple	144x50						Infantil
16	Simple	104x75						Infantil
17	Doble fosa	220x100;195x72	Tegulas en horizontal	NO-SE	Decúbito supino	A	Incompleto	Adulto
18	Doble fosa	230x114;210x70	Tegulas en horizontal sobre distintas piezas de mármol reutilizad.	NO-SE	Decúbito supino	A	Incompleto	Adulto
19	Simple	103x68						Infantil

TABLA 3
Inhumaciones de 8065



Actividad	Fosa	Medidas	Cubierta	Orientación	Posición	Ajuar	Estado	Edad estimada
20	Fosa oculta	240x152;224x43	Tegula: 55 x 35 algunas fragmentadas	NO-SE	Decúbito supino	A	Incompleto	Adulto
21	Simple	120x48	Fragmentos de tegula	NO-SE	Decúbito supino	A	Incompleto	Infantil
22	Fosa oculta	098x43;098x32	Tegula: 55 x 35					Infantil
23	Fosa oculta	123x58;119x30	Tegula: 55 x 35					Infantil
24	Doble fosa	200x86	Tegulas en horizontal	NO-SE	Decúbito supino	A	Incompleto	Adulto
25	Doble fosa	227x105	Tegulas en horizontal	NO-SE	Decúbito supino	A	Incompleto	Adulto
26	Fosa oculta	240x88;193x41	Tegula: 55 x 35	NO-SE	Decúbito supino	A	Incompleto	Adulto
27	Fosa oculta	221x92;180x35	Tegula: 55 x 35	NO-SE	Decúbito supino	A	Incompleto	Adulto
28	Fosa oculta	220x90;210x50	Tegula: 55 x 35	NO-SE	Decúbito supino	A	Incompleto	Adulto
29	Fosa oculta	210x70;200x50	Tegula: 55 x 35	NO-SE	Decúbito supino	A	Incompleto	Adulto
30	Fosa a 2 niveles	195x50	Fragmentos de tegula					
31	Fosa oculta	200x092;180x35	Fragmentos de tegula					
32	Simple	102x56						Infantil
33	Simple	110x60;083x25	Fragmentos de tegula					infantil
34	Simple	115x74						Infantil
35	Fosa a 2 niveles	186x80		NO-SE	Decúbito supino	A	Incompleto	Adulto
36	Simple	116x39						Infantil
37	Doble fosa	220x115	Tegulas en horizontal	NO-SE	Decúbito supino	A	Incompleto	Adulto
39	Fosa oculta	235x170;165x50	Tegula: 55 x 35	NO-SE	Decúbito supino	A	Incompleto	Adulto
40	Fosa oculta	115x60	Tegula: 55 x 35					Infantil
41	Fosa oculta	220x90;210x50	Tegula: 55 x 35	NO-SE	Decúbito supino	A	Incompleto	Adulto
42	Fosa a 2 niveles	196x137						
43	Fosa oculta	165x80;160x45	Tegula: 55 x 35	NO-SE	Decúbito supino	A	Incompleto	Adulto
44	Fosa oculta	100x48;096x30	Tegula: 55 x 35					Infantil
45	Fosa a 2 niveles	230x115	Fragmentos de tegula casi en vertical	NO-SE	Decúbito supino	A	Incompleto	Adulto
46	Fosa a 2 niveles	236x90	Fragmentos de tegula casi en vertical	NO-SE	Decúbito supino	A	Incompleto	Adulto

TABLA 3 (Continuación)
Inhumaciones de 8065

Actividad	Fosa	Medidas	Cubierta	Orientación	Posición	Ajuar	Estado	Edad estimada
47	Fosa oculta	257x120;212x42		NO-SE	Decúbito supino	A	Incompleto	Adulto
48	Simple	110x94						Infantil
49	Fosa oculta	130x78; 110x35						Infantil
50	Fosa oculta	258x97;229x76	Tegula: 55 x 35	NO-SE	Decúbito supino	A	Incompleto	Adulto
51	Fosa a 2 niveles	200x82		NO-SE	Decúbito supino	A	Incompleto	Adulto
52	Fosa oculta	207x64;204x61		NO-SE	Decúbito supino	A	Incompleto	Adulto
53	Fosa oculta	240x88;193x41						Infantil
54	Fosa oculta	221x92;180x35						Infantil
55	Fosa oculta	175x66;175x40		NO-SE	Decúbito supino	A	Incompleto	Adulto
56	Fosa simple	196x73						
57	Fosa oculta	220x85;215x50	Tegula: 55 x 35	NO-SE	Decúbito supino	A	Incompleto	Adulto
58	Simple	175x66		NO-SE	Decúbito supino	A	Incompleto	Adulto
59	Simple	60x60						Infantil
60	Fosa oculta	315x110;200x73		NO-SE	Decúbito supino	A	Incompleto	Adulto
61	Fosa oculta	189x71;170x38		NO-SE	Decúbito supino	A	Incompleto	Adulto
62	Fosa oculta	203x93;204x46	Tegula: 55 x 35	NO-SE	Decúbito supino	A	Incompleto	Adulto
63	Fosa oculta	120x70;110x31	Tegula: 55 x 35			A	Incompleto	Infantil
65	Simple	111x62				A	Incompleto	Infantil
66	Simple	110x61				A	Incompleto	Infantil
67	Simple	158x73				A	Incompleto	Infantil
68	Fosa oculta	203x105;195x44						
69	Simple	107x48		NO-SE	Decúbito supino	A	Incompleto	Infantil
70	Fosa oculta	174x73;174x38		NO-SE	Decúbito supino	A	Incompleto	Adulto
71	Fosa oculta	206x63;206x43		NO-SE	Decúbito supino	A	Incompleto	Adulto
73	Fosa oculta	240x77;240x72		NO-SE	Decúbito supino	A	Incompleto	Adulto
74	Fosa a 2 niveles	225x70						
75	Fosa a 2 niveles	203x85		NO-SE	Decúbito supino	A	Incompleto	Adulto
76	Fosa a 2 niveles	176x102		NO-SE	Decúbito supino	A	Incompleto	Adulto

TABLA 3 (Continuación)
Inhumaciones de 8065



Actividad	Fosa	Medidas	Cubierta	Orientación	Posición	Ajuar	Estado	Edad estimada
77	Simple	117x63		NO-SE	Decúbito supino	A	Incompleto	Infantil
78	Doble fosa	183x98		NO-SE	Decúbito supino	A	Incompleto	Adulto
79	Fosa oculta	110x50	Tegula: 55 x 35					Infantil
80	Fosa oculta	197x90;169x51		NO-SE	Decúbito supino	A	Incompleto	Adulto
81	Simple	096x57						Infantil
82	Simple	096x53		NO-SE	Decúbito supino	A	Incompleto	Infantil
83	Simple	088x43				A	Incompleto	Infantil
84	Simple	092x60				A	Incompleto	Infantil
86	Simple	083x58				A	Incompleto	Infantil
86	Simple	121x59				A	Incompleto	Infantil
87	Simple	096x57				A	Incompleto	Infantil
88	Fosa a 2 niveles	184x80				A	Incompleto	Infantil
89	Simple	187x93		NO-SE	Decúbito supino	A	Incompleto	Adulto
90	Fosa oculta	186x70;165x48		NO-SE	Decúbito supino	A	Incompleto	Adulto
91	Fosa a 2 niveles	205x94						Adulto
92	Fosa a 2 niveles	193x80		NO-SE	Decúbito supino	A	Incompleto	Adulto
93	Simple	110x73		NO-SE	Decúbito supino	A	Incompleto	Infantil
94	Fosa oculta	185x77;180x48		NO-SE	Decúbito supino	A	Incompleto	Adulto
95	Fosa oculta	185x70;175x37		NO-SE	Decúbito supino	A	Incompleto	Adulto
96	Fosa a 2 niveles	176x70		NO-SE	Decúbito supino	A	Incompleto	Adulto
97	Fosa a 2 niveles	217x88		NO-SE	Decúbito supino	A	Incompleto	Adulto
98	Fosa con 2 niveles	140x53						
99	Fosa con 2 niveles	187x103		NO-SE	Decúbito supino	A	Incompleto	

TABLE 3 (Continuation)
Inhumations of 8065

Actividad	Fosa	Medidas	Cubierta	Orientación	Posición	Ajuar	Estado	Edad estimada
100	Fosa con 2 niveles	153x111		NO-SE	Decúbito supino	A	Incompleto	Joven
101	Fosa con 2 niveles	210x106		NO-SE	Decúbito supino	A	Incompleto	Adulto
104	Simple	118x85						Infantil
105	Simple	083x53		NO-SE	Decúbito supino	A	Incompleto	Infantil
106	Fosa con 2 niveles	196x58		NO-SE	Decúbito supino	A	Incompleto	Adulto
107	Simple	212x53						Adulto
108	Fosa oculta	232x99;210x35		NO-SE	Decúbito supino	A	Incompleto	Adulto
112	Simple	092x60						Infantil
113	Fosa oculta	222x154;205x50		NO-SE	Decúbito supino	A	Incompleto	Adulto
114	Fosa con 2 niveles	212x53		NO-SE	Decúbito supino	A	Incompleto	Adulto
116	Fosa simple	230x60						
117	Fosa simple	104x44						
118	Fosa simple	050+040						
122	Fosa simple	108x068					Incompleto	Infantil
123	Fosa simple	083x58					Incompleto	Infantil
124	Doble fosa	220x130	Tegulas dispuestas en horizontal	NO-SE	Decúbito supino	A	Incompleto	Adulto
125	Fosa simple	092x60					Incompleto	Infantil
127	Fosa oculta	204x73;180x060		NO-SE	Decúbito supino	A	Incompleto	Adulto
128	Fosa oculta	212x072;206x042		NO-SE	Decúbito supino	A	Incompleto	Adulto
129	Fosa oculta	160x76;162x56		NO-SE	Decúbito supino	A	Incompleto	Adulto
131	Fosa oculta	195x71; 180x45		NO-SE	Decúbito supino	A	Incompleto	Adulto
132	Fosa con 2 niveles	166x82		NO-SE	Decúbito supino	A	Incompleto	Adulto
133	Fosa simple	178x40		NO-SE	Decúbito supino	A	Incompleto	Adulto
134	Fosa simple	083x58		NO-SE	Decúbito supino	A	Incompleto	Adulto

TABLA 3 (Continuación)
Inhumaciones de 8065



Actividad	Fosa	Medidas	Cubierta	Orientación	Posición	Ajuar	Estado	Edad estimada
135	Fosa con 2 niveles	225x68	Tegulas casi en vertical	NO-SE	Decúbito supino	A	Incompleto	Adulto
136	Fosa simple	092x60						
137	Doble fosa	190x90	Tegulas dispuestas en horizontal	NO-SE	Decúbito supino	A	Incompleto	Adulto
138	Fosa simple	158x65		NO-SE	Decúbito supino	A	Incompleto	Adulto
139	Fosa oculta	285x118; 235x040	Tegula: 55 x 35	NO-SE	Decúbito supino	A	Incompleto	Adulto
140	Fosa con 2 niveles	240x96		NO-SE	Decúbito supino	A	Incompleto	Adulto
141	Fosa oculta	208x080; 208x046		NO-SE	Decúbito supino	A	Incompleto	Adulto
142	Fosa oculta	196x93; 196x42		NO-SE	Decúbito supino	A	Incompleto	Adulto
143	Fosa simple	240x78	Tegulas y mampuestos	NO-SE	Decúbito supino	A	Incompleto	Adulto
144	Fosa oculta	220x114; 208x044		NO-SE	Decúbito supino	A	Incompleto	Adulto
145	Fosa con 2 niveles	210x45		NO-SE	Decúbito supino	A	Incompleto	Adulto
146	Fosa simple	200x80		NO-SE	Decúbito supino	A	Incompleto	Adulto
147	Fosa con 2 niveles	170x50		NO-SE	Decúbito supino	A	Incompleto	Adulto
150	Fosa oculta	182x58; 182x40		NO-SE	Decúbito supino	A	Incompleto	Adulto
151	Fosa simple	140x120						
152	Fosa oculta	230x96; 196x38		NO-SE	Decúbito supino	A	Incompleto	Adulto
153	Fosa oculta	146x95; 130x75		NO-SE	Decúbito supino		Incompleto	Infantil
154	Fosa oculta	218x110; 176x48		NO-SE	Decúbito supino	A	Incompleto	Adulto
155	Fosa oculta	184x75; 177x36		NO-SE	Decúbito supino	A	Incompleto	Adulto
156	Fosa con 2 niveles	208x18		NO-SE	Decúbito supino	A	Incompleto	Adulto
157	Fosa oculta	218x93; 200x70	Tegula: 55 x 35	NO-SE	Decúbito supino	A	Incompleto	Adulto
158	Fosa oculta	200x120; 183x41		NO-SE	Decúbito supino	A	Incompleto	Adulto
159	Fosa oculta	180x86; 150x62		NO-SE	Decúbito supino	A	Incompleto	Adulto
160	Fosa simple	173x80						

TABLA 3 (Continuación)
Inhumaciones de 8065

Actividad	Fosa	Medidas	Cubierta	Orientación	Posición	Ajuar	Estado	Edad estimada
161	Fosa con 2 niveles.	96x38					Incompleto	Infantil
162	Fosa con 2 niveles	197x88		NO-SE	Decúbito supino	A	Incompleto	Adulto
163	Fosa simple	196x38						
164	Fosa simple	080x60						
165	Doble fosa	240x104	Tegulas dispuestas en horizontal	NO-SE	Decúbito supino	A	Incompleto	Adulto
166	Fosa simple	100x70						
167	Fosa simple	180x52						
168	Fosa simple	150x57						
169	Fosa simple	118x57						
170	Fosa con 2 niveles	223x78		NO-SE	Decúbito supino	A	Incompleto	Adulto
171	Fosa simple	140x57						
172	Fosa oculta	215x90; 210x42		NO-SE	Decúbito supino	A	Incompleto	Adulto
173	Fosa oculta	180x108; 154x58		NO-SE	Decúbito supino	A	Incompleto	
174	Fosa oculta	224x94; 170x54		NO-SE	Decúbito supino	A	Incompleto	
175	Fosa simple	126x67; 120x42		NO-SE	Decúbito supino	A	Incompleto	
176	Fosa oculta	240x87; 200x58						
177	Simple	094x70						
178	Fosa oculta	192x100; 185x54		NO-SE	Decúbito supino	A	Incompleto	
179	Fosa simple	158x120						
180	Fosa oculta	250x112; 194x60		NO-SE	Decúbito supino	A	Incompleto	
181	Fosa oculta	204x070; 182x49		NO-SE	Decúbito supino	A	Incompleto	
182	Fosa con 2 niveles	242x120		NO-SE	Decúbito supino	A	Incompleto	
183	Fosa con 2 niveles	178x94		NO-SE	Decúbito supino	A	Incompleto	

TABLA 3 (Continuación)
Inhumaciones de 8065



Actividad Nº	Fosa		Incineración		Estado
	Tipología	Medidas	Tipología	Depósito	
38	En caja de ladrillos	205x110	Primaria	P. 2ª mitad del S. I	Incompleto
115	Simple	96x45	Secundaria	P. 2ª mitad del S. I	Incompleto
119	Simple	196x75	Primaria	A	A
120	Simple	058x044	Primaria	A	A
130	Simple	130x120	Primaria	A	A
148	Simple	210x116	Primaria	A	A
149	En caja	203x80	Primaria	A	A
184	Simple	138x74	Primaria	A	A

TABLA 4
Incineraciones documentadas en 8065